

Enquête Permanente sur les Accidents de la vie Courante
- EPAC -
Accidents avec une table à langer
chez les enfants de moins de 5 ans
1999-2000-2001

METHODES

Les résultats sur les accidents de la vie courante présentés dans ce document ont été établis à partir des données transmises par les centres hospitaliers participant ou ayant participé entre 1999 et 2001 au réseau de l'Enquête Permanente sur les Accidents de la Vie Courante (EPAC): CHG d'Annecy, CHU de Besançon, CH de Béthune, CHU de Bordeaux, CHU de Limoges, CHU de Reims, CH Bretagne-Atlantique de Vannes-Auray. Le Centre hospitalier universitaire de Limoges n'a collecté des données qu'en 1999 et 2000, et celui de Besançon ne collecte des données qu'aux urgences de pédiatrie.

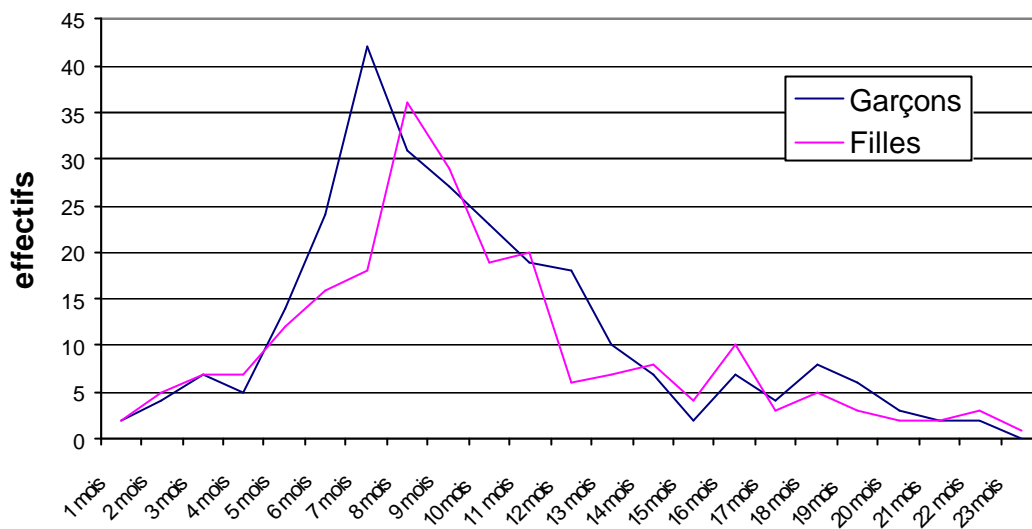
Le principe de ce recueil repose sur l'enregistrement, aux urgences de quelques hôpitaux volontaires, des venues de patients pour accident de la vie courante, avec des données concernant la personne accidentée (âge, sexe, résidence), sa prise en charge (date et heure d'arrivée aux urgences, traitement, hospitalisation éventuelle), les caractéristiques de l'accident (mécanisme, lieu, activité, type de lésion, partie du corps lésée), les produits (agents, éléments) ayant causé ou étant impliqués dans l'accident. Les résultats de cette enquête ne sont représentatifs que des accidents de vie courante pris en charge aux urgences de ces hôpitaux.

La présente exploitation de la base EPAC porte sur les accidents de la vie courante chez les enfants de 0 à 4 ans, impliquant une table à langer.

RESULTATS

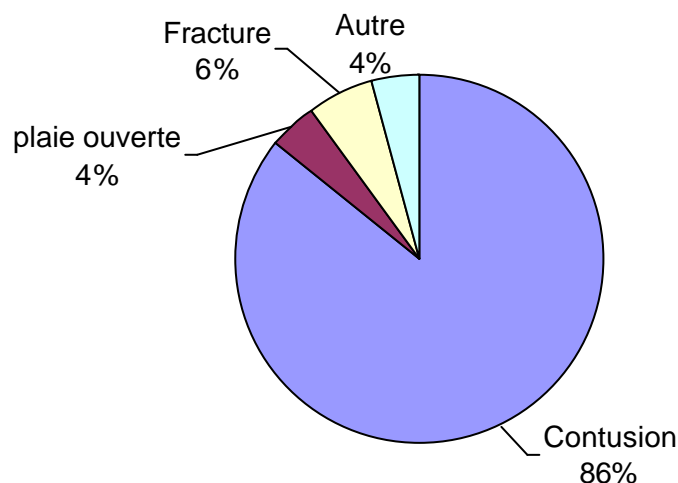
526 cas d'accidents de la vie courante concernant les enfants de moins de 5 ans et impliquant une table à langer ont été enregistrés parmi les 140 310 accidents de la vie courante de la base EPAC de 1999 à 2001. 99% de ces accidents sont des chutes.

Répartition par classe d'âge et par sexe :



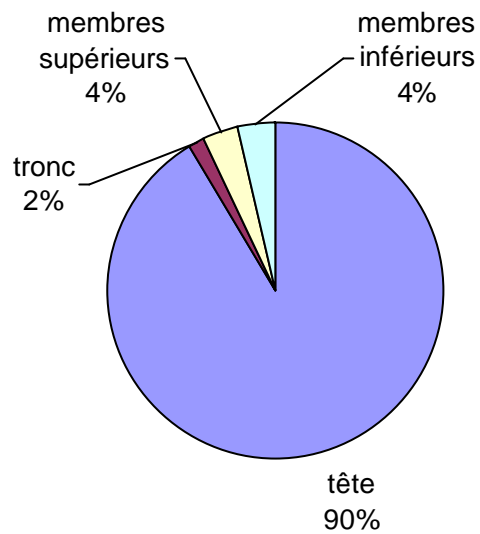
53% des enfants ayant eu un accident avec une table à langer sont des garçons. 67% de ces accidents ont concerné des enfants de 5 à 12 mois.

Répartition selon le type de lésion :



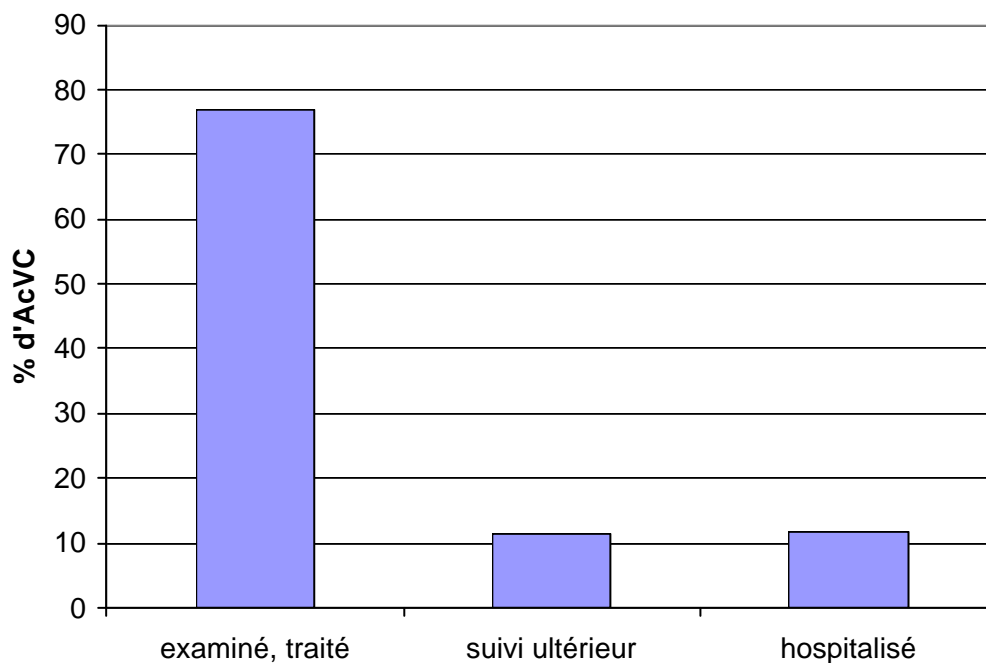
Les lésions observées après une chute de table à langer sont surtout des contusions (86%), mais aussi des fractures (6%) ou des plaies ouvertes (4%).

Répartition selon la partie lésée :



La tête est le plus fréquemment lésée (90%). Les membres inférieurs et supérieurs sont atteints dans 4% des accidents et le tronc dans 2%.

Répartition selon le traitement :



77% des patients venus aux urgences ont été examinés et renvoyés chez eux, 11% ont fait l'objet d'un traitement avec suivi ultérieur et 12% ont été hospitalisés. Aucun décès aux urgences n'a été rapporté.

Répartition selon la durée d'hospitalisation (pour les 62 patients hospitalisés) :

Durée d'hospitalisation	Effectifs
= 1 jour	40
2 jours	17
3 jours	1
4 jours	2
5 jours	1
9 jours	1

La durée moyenne d'hospitalisation est de 1,5 jours.